

*Konjunkturstatistik, löner för statlig sektor,  
december 2009*

Salaries in The Governmental Sector, December 2009

---

## I korta drag

Löneökningen för statlig sektor var 2,3 procent

Den preliminära genomsnittliga månadslönen för hel- och deltidsanställda inom statlig sektor var 30 660 kronor under december 2009. Detta är en ökning med 2,3 procent sedan december 2008.

Inom civilförvaltningen ökade lönerna med 2,3 procent och för försvaret ökade lönerna med 2,8 procent.

För kvinnor inom statlig sektor ökade lönerna med 2,6 procent medan männens löner ökade med 2,3 procent.

Förändringstalen är baserade på skillnader mellan de definitiva lönerna 2008 och de preliminära lönerna 2009.

Antal sysselsatta ökade med 1,1 procent

Antalet sysselsatta inom den statliga sektorn var 230 150 under december 2009. Detta är jämfört med december 2008 en ökning med 2 460 personer eller 1,1 procent. De sysselsatta var fördelade på 116 550 kvinnor och 113 600 män.

Inom civilförvaltningen var antalet sysselsatta 208 120 under december 2009. Detta är jämfört med december 2008 en ökning med 2 360 personer.

Inom försvaret ökade antalet anställda med 120 personer till 20 520 under samma period.

Medlingsinstitutet  
National Mediation Office



Bo Enegren, tfn 08-545 292 40,  
bo.enegren@mi.se  
www.mi.se

Ann-Katrin Larsson, SCB, tfn 019-17 68 80  
anki.larsson@scb.se  
www.scb.se

Statistiken har producerats av SCB på uppdrag av Medlingsinstitutet (MI), som ansvarar för officiell statistik inom området.

ISSN 1654-2711 Serie AM – Arbetsmarknad. Utgivet den 1 mars 2010.  
URN:NBN:SE:SCB-2010-AM17SM1002\_pdf  
Tidigare publicering: Se avsnittet Fakta om statistiken.  
Utgivare av Statistiska meddelanden är Stefan Lundgren, SCB.

## Innehåll

<b>Statistiken med kommentarer</b>	<b>3</b>
<b>Löner</b>	<b>3</b>
Genomsnittlig månadslön och procentuell förändring fördelad efter heltid/deltid	3
Genomsnittlig månadslön och procentuell förändring fördelad efter myndighetsgrupper	3
<b>Sysselsättning</b>	<b>4</b>
Antal sysselsatta och procentuell förändring	4
<b>Tabeller</b>	<b>5</b>
1. Statlig sektor – genomsnittlig månadslön, fördelad efter myndighet, december 2009	5
2. Statlig sektor – genomsnittlig månadslön, inklusive retroaktiv lön, fördelad efter myndighet, december 2008	6
3. Statlig sektor – genomsnittlig månadslön fördelad efter näringsgren, december 2009	7
4. Statlig sektor – genomsnittlig månadslön, utveckling fr.o.m. december 2007 t.o.m. december 2009	8
5. Statlig sektor – antal sysselsatta fördelade efter myndighet, december 2009	9
6. Statlig sektor – antal sysselsatta fördelade efter län, december 2009	10
<b>Fakta om statistiken</b>	<b>12</b>
<b>Inledning</b>	<b>12</b>
<b>Detta omfattar statistiken</b>	<b>12</b>
Objekt och population	12
Statistiska mått	12
Variabler	13
Redovisningsgrupper	13
<b>Så görs statistiken</b>	<b>13</b>
<b>Statistikens tillförlitlighet</b>	<b>14</b>
Bortfall	14
Täckning	14
<b>Bra att veta</b>	<b>14</b>
Spridningsformer	14
Jämförbarhet över tiden	14
Primärmaterial	14
Annan statistik	14
<b>In English</b>	<b>15</b>
<b>Summary</b>	<b>15</b>
<b>List of tables</b>	<b>15</b>
<b>List of terms</b>	<b>16</b>

## Statistiken med kommentarer

### Löner

Löneutvecklingen mellan december 2008 och december 2009 var för hel- och deltidstjänstgörande 2,3 procent. Kvinnornas löner ökade med 2,6 procent och männens löner ökade med 2,3 procent. Den genomsnittliga månadslönen för deltidstjänstgörande i tabellen nedan är uppräknad till heltidslön.

#### Genomsnittlig månadslön och procentuell förändring fördelad efter heltid/deltid

	Genomsnittlig månadslön		
	December 2008	December 2009	Procent
<b>Heltidstjänstgörande</b>			
Kvinnor	28 350	29 060	+ 2,5
Män	31 830	32 530	+ 2,2
Totalt	30 190	30 870	+ 2,3
<b>Deltidstjänstgörande</b>			
Kvinnor	26 660	27 440	+ 2,9
Män	31 670	32 730	+ 3,3
Totalt	28 300	29 170	+ 3,1
<b>Hel- och deltidstjänstgörande</b>			
Kvinnor	28 080	28 800	+ 2,6
Män	31 820	32 550	+ 2,3
Totalt	29 960	30 660	+ 2,3

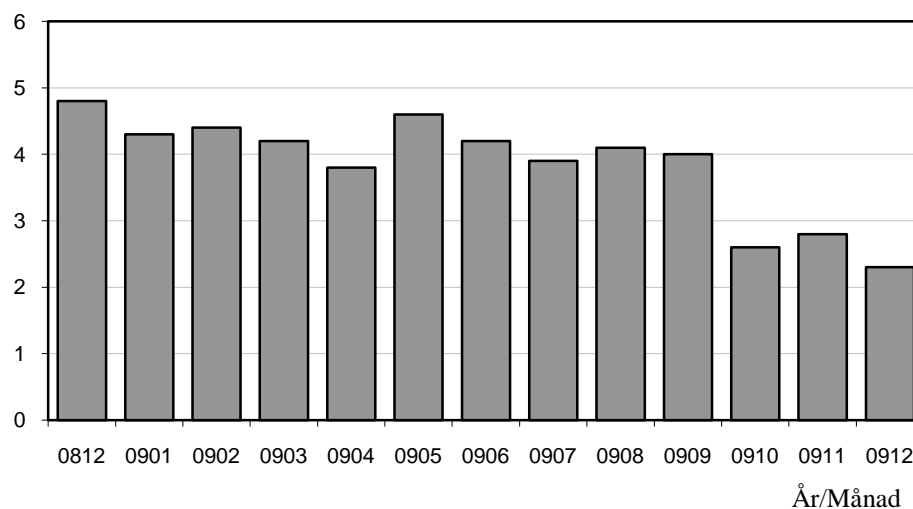
För civilförvaltningen ökade lönerna med 2,3 procent mellan december 2008 och december 2009. Försvarets löner ökade med 2,8 procent och löneökningen för den totala statliga sektorn var 2,3 procent för samma period.

#### Genomsnittlig månadslön och procentuell förändring fördelad efter myndighetsgrupper

	Genomsnittlig månadslön		
	December 2008	December 2009	Procent
<b>Civilförvaltningen</b>			
Kvinnor	28 050	28 780	+ 2,6
Män	31 830	32 540	+ 2,2
Totalt	29 840	30 530	+ 2,3
<b>Försvaret</b>			
Kvinnor	27 930	28 680	+ 2,7
Män	31 600	32 480	+ 2,8
Totalt	30 790	31 670	+ 2,8
<b>Totalt</b>			
Kvinnor	28 080	28 800	+ 2,6
Män	31 820	32 550	+ 2,3
Totalt	29 960	30 660	+ 2,3

## Löneutveckling inom statlig sektor

Procent



Diagrammet ovan som visar löneutvecklingen inom den statliga sektorn baseras på preliminära löneuppgifter plus retroaktiv lön jämfört mot definitiva löneuppgifter 12 månader tidigare.

## Sysselsättning

Antalet sysselsatta i den statliga sektorn ökade med 2 460 personer mellan december 2008 och december 2009. Civilförvaltningen ökade med 2 360 personer medan försvaret ökade med 120 personer för samma period.

## Antal sysselsatta och procentuell förändring

	Antal sysselsatta		Procent
	December 2008	December 2009	
<b>Civilförvaltningen</b>	205 760	208 120	+ 1,1
Omräknat till heltidspersoner	177 980	178 730	+ 0,4
<b>Försvaret</b>	20 400	20 520	+ 0,6
Omräknat till heltidspersoner	19 430	19 750	+ 1,7
<b>Totalt</b>	227 700	230 150	+ 1,1
Omräknat till heltidspersoner	198 760	199 830	+ 0,5

## Tabeller

**1. Statlig sektor – genomsnittlig månadslön, fördelad efter myndighet, december 2009**

## 1. Governmental sector – average monthly salary, by authority, December 2009

Myndighet	Genomsnittlig månadslön, kronor							Förändring från föregående år	
	Heltidstjänstgörande			Deltids- tjänst- görande Totalt	Hel- och deltidstjänstgörande			Kronor	Procent
	Kvinnor	Män	Totalt		Kvinnor	Män	Totalt		
TOTALT	29 062	32 533	30 870	29 171	28 800	32 548	30 664	704	2,3
HELSTATLIG VERKSAMHET	29 060	32 536	30 871	29 177	28 800	32 551	30 666	705	2,4
CIVILFÖRVALTNINGEN	29 048	32 526	30 743	29 095	28 776	32 538	30 527	688	2,3
Polisväsendet	27 208	30 698	29 462	28 115	27 113	30 693	29 354	77	0,3
Domstolsväsendet	29 415	38 725	32 113	27 723	29 234	38 767	31 963	250	0,8
Kriminalvården	24 506	24 707	24 620	27 225	24 621	25 008	24 834	446	1,8
Migrationsverket	27 840	29 594	28 529	27 586	27 704	29 647	28 435	1 612	6,0
Försäkringskassan	25 410	29 015	26 316	26 179	25 290	29 662	26 298	887	3,5
Skatteverket	28 233	32 553	29 929	27 242	27 763	32 553	29 481	177	0,6
Länsstyrelserna	27 843	30 526	28 949	27 559	27 706	30 327	28 735	846	3,0
Kronofogdemyndigheten	25 979	29 218	27 162	26 182	25 888	29 241	27 054	400	1,5
Tullverket	29 287	30 117	29 761	28 222	29 079	30 067	29 616	-82	-0,3
Universitet och högskolor	30 260	34 681	32 452	30 386	29 865	34 473	32 048	1 108	3,6
Lantbruksuniversitetet	28 369	32 550	30 409	28 976	28 161	32 498	30 183	167	0,6
Skogsstyrelsen	28 050	29 357	28 965	22 479	27 839	29 268	28 833	1 189	4,3 <sup>1</sup>
Banverket	32 291	33 156	32 983	32 884	32 211	33 187	32 980	1 378	4,4
Vägverket	32 734	36 614	35 238	32 119	32 320	36 503	34 963	4 179	13,6 <sup>1</sup>
Arbetsförmedlingen	27 895	28 950	28 319	26 827	27 676	28 921	28 143	-583	-2,0 <sup>1</sup>
Övriga myndigheter	31 913	35 461	33 481	29 873	31 397	35 221	33 030	717	2,2
FÖRSVARET	28 668	32 446	31 671	31 562	28 676	32 480	31 667	873	2,8
ÖVR STATLIGT LÖNE- REGLERAD VERKSAMHET	30 067	30 200	30 121	27 525	28 940	30 479	29 548	129	0,4

Förändringssiffrorna är baserade på skillnader mellan de definitiva lönerna 2008 och de preliminära lönerna 2009.

1) Förändringssiffran är påverkad av strukturella förändringar.

## 2. Statlig sektor – genomsnittlig månadslön, inklusive retroaktiv lön, fördelad efter myndighet, december 2008

2. Governmental sector – average monthly salary, including retroactive salary, by authority, December 2008

Myndighet	Genomsnittlig månadslön, kronor							Förändring från föregående år	
	Heltidstjänstgörande			Deltids-tjänst-görande Totalt	Hel- och deltidstjänstgörande			Kronor	Procent
	Kvinnor	Män	Totalt		Kvinnor	Män	Totalt		
TOTALT	28 350	31 829	30 186	28 301	28 076	31 817	29 960	1 367	4,8
HELSTATLIG VERKSAMHET	28 346	31 832	30 186	28 302	28 074	31 820	29 961	1 366	4,8
CIVILFÖRVALTNINGEN	28 327	31 846	30 074	28 246	28 047	31 829	29 839	1 436	5,1
Polisväsendet	26 938	30 728	29 371	28 186	26 875	30 731	29 277	1 040	3,7
Domstolsväsendet	29 089	38 569	31 900	26 652	28 889	38 573	31 713	1 979	6,7
Kriminalvården	24 051	24 300	24 193	26 497	24 168	24 567	24 388	1 118	4,8
Migrationsverket	26 090	27 972	26 825	26 806	26 038	28 144	26 823	1 136	4,4
Försäkringskassan	24 538	28 394	25 472	24 998	24 431	28 813	25 411	387	1,5
Skatteverket	28 017	32 415	29 756	27 022	27 580	32 412	29 304	1 721	6,2
Länsstyrelserna	26 897	29 721	28 104	26 365	26 730	29 555	27 889	1 423	5,4
Kronofogdemyndigheten	25 484	29 099	26 795	25 639	25 343	29 136	26 654	1 747	7,0
Tullverket	29 436	30 212	29 883	28 325	29 129	30 172	29 698	2 023	7,3
Universitet och högskolor	29 157	33 624	31 381	29 088	28 734	33 375	30 940	1 307	4,4
Lantbruksuniversitetet	28 124	32 454	30 258	28 787	27 957	32 384	30 016	1 256	4,4
Skogsstyrelsen	26 831	28 179	27 778	23 843	26 582	28 099	27 644	1 308	5,0
Banverket	30 747	31 828	31 620	31 200	30 716	31 834	31 602	2 468	8,5
Vägverket	29 877	31 074	30 785	30 779	29 575	31 204	30 784	2 272	8,0
Arbetsförmedlingen	28 529	29 750	29 032	27 011	28 163	29 651	28 726	2 650	10,2
Övriga myndigheter	31 156	34 804	32 772	29 096	30 648	34 539	32 313	1 457	4,7
FÖRSVARET	27 989	31 587	30 833	29 878	27 926	31 597	30 794	742	2,5
ÖVR STATLIGT LÖNE- REGLERAD VERKSAMHET	30 179	29 300	29 819	28 188	29 086	29 928	29 419	2 127	7,8

Förändringssiffrorna är baserade på skillnader mellan de definitiva lönerna 2007 och de definitiva lönerna 2008.

**3. Statlig sektor – genomsnittlig månadslön fördelad efter näringsgren, december 2009****3. Governmental sector – average monthly salary by industry sector, December 2009**

Näringsgren/SNI 2007	Genomsnittlig månadslön, kronor							Förändring från föregående år	
	Heltidstjänstgörande			Deltids-tjänstgörande Totalt	Hel- och deltidstjänstgörande			Kronor	Procent
	Kvinnor	Män	Totalt		Kvinnor	Män	Totalt		
<b>Totalt</b>	29 062	32 533	30 870	29 171	28 800	32 548	30 664	704	2,3
<b>F Bygghverksamhet</b>	32 291	33 156	32 983	32 884	32 211	33 187	32 980	2 317	7,6 <sup>1</sup>
<b>K Finans- och försäkringsverksamhet</b>	27 444	29 590	28 312	25 172	27 055	29 479	27 954	698	2,6
<b>L Fastighetsverksamhet</b>	31 843	31 978	31 940	31 513	31 767	31 982	31 919	1 074	3,5
<b>M Juridik, ekonomi, vetenskap och teknik</b>	26 510	34 738	30 756	30 056	26 597	34 708	30 676	481	1,6
<b>N Arbetsförmedling m.m.</b>	27 895	28 950	28 319	26 827	27 676	28 921	28 143	-583	-2,0
<b>O Offentlig förvaltning och försvar;</b>									
obl. socialförsäkring	28 841	32 157	30 585	28 587	28 585	32 188	30 400	600	2,0
84.1 Offentlig förvaltning	30 871	34 525	32 500	29 212	30 399	34 415	32 103	753	2,4
84.2 Offentliga tjänster	27 916	31 182	29 991	28 711	27 806	31 199	29 911	384	1,3
84.3 Obligatorisk socialförsäkring	25 410	29 015	26 316	26 179	25 290	29 662	26 298	887	3,5
<b>P Utbildning</b>	30 070	34 497	32 237	30 191	29 680	34 302	31 840	1 066	3,5
85.2 Grundskoleutbildning	27 759	29 225	28 143	25 044	27 104	28 708	27 482	1 071	4,1
85.4 Eftergymnasial utbildning	30 145	34 559	32 328	30 320	29 764	34 366	31 939	1 052	3,4
<b>Q Vård och omsorg</b>	27 070	27 017	27 042	28 539	27 002	27 713	27 365	532	2,0
<b>R Kultur, nöje och fritid</b>	28 380	29 235	28 782	25 803	27 842	28 958	28 345	599	2,2

Förändringssiffrorna är baserade på skillnader mellan de definitiva lönerna 2008 och de preliminära lönerna 2009.

1) Förändringssiffran är påverkad av strukturella förändringar.

#### 4. Statlig sektor – genomsnittlig månadslön, utveckling fr.o.m. december 2007 t.o.m. december 2009

#### 4. Governmental sector – average monthly salary, from December 2007 to December 2009

Mätmånad	Genomsnittlig månadslön, kronor			Förändring från föregående år, procent		
	preliminär	preliminär+retro	definitiv	preliminär mot preliminär	preliminär+retro mot definitiv	definitiv mot definitiv
dec-07	28 200	–	28 590	1,9	–	2,6
jan-08	28 200	–	29 020	1,7	–	3,8
feb-08	28 180	–	28 980	1,7	–	3,9
mar-08	28 230	–	28 970	1,8	–	3,7
apr-08	28 540	–	29 260	2,7	–	4,5
maj-08	28 590	–	29 150	2,5	–	3,9
jun-08	28 900	–	29 200	3,8	–	4,4
jul-08	28 920	–	29 180	3,8	–	4,3
aug-08	28 790	–	29 050	3,8	–	4,3
sep-08	29 030	–	29 260	4,0	–	4,5
okt-08	29 230	–	29 820	4,2	–	4,8
nov-08	29 400	–	29 880	4,6	–	4,8
dec-08	29 640	–	29 960	5,1	–	4,8
jan-09	29 810	30 270	–	5,7	4,3	–
feb-09	29 850	30 260	–	5,9	4,4	–
mar-09	29 840	30 200	–	5,7	4,2	–
apr-09	30 010	30 380	–	5,1	3,8	–
maj-09	30 240	30 490	–	5,7	4,6	–
jun-09	30 330	30 430	–	4,9	4,2	–
jul-09	30 210	30 320	–	4,5	3,9	–
aug-09	30 130	30 240	–	4,7	4,1	–
sep-09	30 320	30 420	–	4,5	4,0	–
okt-09	30 450	30 610	–	4,2	2,6	–
nov-09	30 640	30 720	–	4,2	2,8	–
dec-09	30 660	30 660	–	3,4	2,3	–



**5. Statlig sektor – antal sysselsatta fördelade efter myndighet, december 2009**

## 5. Governmental sector – number of employees by authority, December 2009

Myndighet	Antal					Förändring från föregående år	Heltidspersoner	
	Samtliga	Heltids-tjänstgörande		Deltids-tjänstgörande			Antal	Därav kvinnor, procent
		Kvinnor	Män	Kvinnor	Män			
TOTALT	230 153	83 535	91 330	33 014	22 274	2 457	199 829	50,1
HELSTATLIG VERKSAMHET	229 695	83 373	91 220	32 903	22 199	2 480	199 478	50,0
CIVILFÖRVALTNINGEN	208 118	78 946	75 683	32 283	21 206	2 356	178 727	53,2
Justitiedepartementet	48 905	18 678	23 246	3 919	3 062	883	45 533	46,0
Polisväsendet	26 396	8 035	14 715	1 964	1 682	462	24 742	37,3
Domstolsväsendet	6 143	4 010	1 716	278	139	24	5 975	70,1
Kriminalvården	10 218	3 657	4 780	947	834	257	9 227	44,9
Migrationsverket	2 945	1 521	985	324	115	-92	2 783	62,3
Utrikesdepartementet	2 859	1 487	948	335	89	93	2 606	61,9
Försvarsdepartementet	190	81	77	11	21	-28	163	50,9
Socialdepartementet	19 270	10 211	4 557	3 154	1 348	-739	17 375	70,4
Försäkringskassan	13 033	7 923	2 667	2 119	324	-417	12 258	76,9
Finansdepartementet	25 556	11 646	8 983	3 639	1 288	-67	23 985	59,2
Skatteverket	10 176	4 863	3 146	1 746	421	-301	9 620	64,1
Länsstyrelserna	5 865	2 715	1 908	856	386	306	5 469	60,6
Kronofogdemyndigheten	2 223	1 161	676	309	77	-77	2 064	64,9
Tullverket	2 080	769	1 024	199	88	-23	1 984	45,7
Utbildningsdepartementet	69 648	21 058	20 015	16 244	12 331	4 613	51 265	53,3
Universitet och högskolor	65 065	18 872	18 842	15 358	11 993	4 266	47 288	52,2
Jordbruksdepartementet	7 868	3 149	2 795	1 157	767	-95	6 795	54,8
Lantbruksuniversitetet	3 728	1 254	1 212	728	534	132	2 947	52,8
Skogsstyrelsen	878	247	588	23	20	-563	854	30,0
Miljödepartementet	5 219	1 730	1 830	881	778	-22	4 248	51,1
Näringsdepartementet	14 031	4 083	8 407	819	722	-3 399	13 452	34,5
Banverket	6 489	1 214	4 887	191	197	-68	6 349	21,2
Vägverket	3 030	903	1 683	188	256	-4 212	2 856	36,0
Integrations- och jämställdhetsdepartementet	508	283	151	49	25	-20	472	65,9
Kulturdepartementet	3224	1180	983	651	410	-107	2575	56,2
Arbetsmarknadsdepartementet	10 840	5 360	3 691	1 424	365	1 244	10 258	61,8
Arbetsförmedlingen	9 919	4 922	3 343	1 343	311	1 281	9 385	62,3
FÖRSVARET	20 521	3 902	15 133	545	941	124	19 753	21,4
RIKSDAGENS VERK	1 056	525	404	75	52	0	998	57,0
ÖVR STATLIGT LÖNEREGLERAD VERKSAMHET	458	162	110	111	75	-23	351	60,1

**6. Statlig sektor – antal sysselsatta fördelade efter län, december 2009**

## 6. Governmental sector – number of employees by county, December 2009

Län	Antal					Förändring från föregående år <sup>1</sup>	Heltidspersoner	
	Samtliga	Heltids- tjänstgörande		Deltids- tjänstgörande			Antal	Därav kvinnor, procent
		Kvinnor	Män	Kvinnor	Män			
TOTALT	230 153	83 535	91 330	33 014	22 274	2 457	199 829	50,1
Stockholm	67 798	26 301	25 729	9 474	6 294	1 968	58 717	52,2
Uppsala	15 654	5 025	5 592	2 776	2 261	138	12 649	49,7
Södermanland	4 107	1 595	1 696	495	321	45	3 730	50,6
Östergötland	11 937	3 951	4 846	1 764	1 376	30	10 225	48,1
Jönköping	5 577	2 119	2 465	665	328	-309	5 190	49,1
Kronoberg	3 324	1 020	1 098	686	520	25	2 622	51,6
Kalmar	3 326	1 221	1 348	465	292	145	2 953	50,2
Gotland	1 615	721	657	154	83	-3	1 522	53,8
Blekinge	5 500	1 366	3 335	396	403	312	5 058	31,3
Skåne	25 041	8 259	9 268	4 443	3 071	477	20 785	50,0
Halland	3 966	1 226	1 807	635	298	-207	3 536	45,1
Västra Götaland	29 393	10 825	11 917	4 156	2 495	151	25 923	50,1
Värmland	4 831	1 762	1 845	723	501	-1	4 214	51,0
Örebro	6 910	2 741	2 572	1 018	579	208	6 079	53,8
Västmanland	3 759	1 525	1 485	477	272	-83	3 395	52,7
Dalarna	5 066	1 876	2 097	655	438	-250	4 560	49,6
Gävleborg	5 034	2 037	2 062	579	356	-59	4 637	51,6
Västernorrland	6 569	2 864	2 653	721	331	-113	6 124	54,1
Jämtland	3 207	1 390	1 219	386	212	98	2 925	55,1
Västerbotten	8 920	2 907	3 107	1 664	1 242	78	7 049	50,3
Norrbottnen	8 619	2 804	4 532	682	601	-193	7 932	40,0

1) Revidering av antal sysselsatta fördelade på län har gjorts för december 2008.

**7. Statlig sektor – antal sysselsatta fördelade efter näringsgren, december 2009****7. Governmental sector – number of employees by industry sector, December 2009**

Näringsgren/SNI 2007	Antal					Förändring från föregående år	Heltidspersoner	
	Samtliga	Heltids-tjänstgörande		Deltids-tjänstgörande			Antal	Därav kvinnor, procent
		Kvinnor	Män	Kvinnor	Män			
<b>Totalt</b>	230 153	83 535	91 330	33 014	22 274	2457	199 829	50,1
<b>F Byggverksamhet</b>	6 489	1 214	4 887	191	197	-3 996	6 349	21,2
<b>K Finans- och försäkringsverksamhet</b>	957	481	326	128	22	51	913	62,8
<b>L Fastighetsverksamhet</b>	1 092	275	712	41	64	-25	1 044	29,1
<b>M Juridik, ekonomi, vetenskap och teknik</b>	1 331	801	272	167	91	118	1 197	75,4
<b>N Arbetsförmedling m.m.</b>	9 919	4 922	3 343	1 343	311	1 281	9 385	62,3
<b>O Offentlig förvaltning och försvar;</b>								
obl. socialförsäkring	128 546	51 516	57 360	12 675	6 995	1 187	120 295	49,5
84.1 Offentlig förvaltning	51 221	22 931	18 586	6 627	3 077	620	47 379	57,3
84.2 Offentliga tjänster	64 292	20 662	36 107	3 929	3 594	984	60 658	37,9
84.3 Obligatorisk socialförsäkring	13 033	7 923	2 667	2 119	324	-417	12 258	76,9
<b>P Utbildning</b>	70 025	20 783	20 230	16 421	12 591	4 329	51 317	52,8
85.2 Grundskoleutbildning	1 242	643	231	313	55	-71	1 112	76,3
85.4 Eftergymnasial utbildning	68 783	20 140	19 999	16 108	12 536	4 400	50 205	52,3
<b>Q Vård och omsorg</b>	4 526	1 331	1 452	834	909	-321	3 557	48,8
<b>R Kultur, nöje och fritid</b>	3 387	1 254	1 112	644	377	-124	2 786	54,9

## Fakta om statistiken

---

### Inledning

Detta Statistiska meddelande (SM) ingår i den löpande konjunkturlöne-statistiken och avser löner och sysselsättning inom statlig sektor. Statistiken har producerats av Statistiska centralbyrån (SCB), på uppdrag av Medlingsinstitutet (MI), som från och med 2001 ansvarar för officiell statistik inom området. Syftet med undersökningen är att månatligen belysa löner och sysselsättning inom statlig sektor i termer av nivå och utveckling. SCB har sedan 1976 utfört en undersökning i varje kvartals mittmånad av sysselsättningen inom den statliga sektorn. Efter ett betänkande från 1987 års lönekommitté har SCB fått regeringens uppdrag att tillsammans med Konjunkturinstitutet (KI) utforma en kortperiodisk lönestatistik. Från och med februari 1991 utökades därför undersökningen till att även omfatta de anställdas löner. Det främsta syftet med den utökade undersökningen är att ge underlag för konjunkturbedömningar och för analys av kostnadsutvecklingen inom den statliga sektorn. Undersökningen är en totalundersökning och är från och med januari 2000 månatlig. Detta SM innehåller uppgifter för december 2009.

### Detta omfattar statistiken

#### Objekt och population

Populationen består av sysselsatta inom statlig förvaltning, sysselsatta vid institutioner hänförliga till statlig sektor samt sysselsatta vid socialförsäkringsfonder. Undersökningspopulationen delas upp i sysselsättnings- respektive lönepopulation. I sysselsättningspopulationen ingår alla som var anställda med lön under mätmånaden. Undantagna är tjänstlediga som inte fick utbetald lön under mätmånaden och anställda i utlandet. I lönepopulationen ingår alla, förutom de undantagna i sysselsättningspopulationen, som var anställda med lön under mätmånaden och som då fyllt 18 men inte 65 år.

#### Statistiska mått

Statistiken i undersökningen redovisas i form av genomsnittliga månadslöner samt antalet sysselsatta. I månadslönen ingår grundlön, fasta- samt rörliga lönetillägg. I tabeller och tablåer redovisas genomsnittlig månadslön för heltidstjänstgörande, deltidstjänstgörande samt hel- och deltidstjänstgörande. Den genomsnittliga månadslönen beräknas som summan av de anställdas månadslön dividerat med summan av deras tjänstgöringsomfattning. Den beräknade genomsnittliga månadslönen är alltså ett mått på den genomsnittliga ersättningen för en arbetsinsats motsvarande heltid under en månad. För både genomsnittlig månadslön och antal sysselsatta redovisas förändringen från motsvarande månad föregående år. Förändringssiffrorna är baserade på oavrundade uppgifter.

Efter tolv månader fastställs den slutliga genomsnittliga månadslönen. Det innebär att hänsyn tas till retroaktiva löneutbetalningar. De preliminära månadslönerna korrigeras med de retroaktiva lönebeloppen och de definitiva månadslönerna beräknas.

## **Variabler**

### **Genomsnittlig månadslön**

Med månadslön avses ersättning för månad innan avdrag gjorts, där grundlön, fasta samt rörliga lönetillägg ingår. Övertidstillägg, traktamentsersättningar samt jour- och beredskapstillägg ingår inte i den genomsnittliga månadslönen.

### **Antal sysselsatta**

Som sysselsatt räknas den som fått lön utbetald under mät månaden oberoende av tjänstgöringens omfattning eller anställningstidens längd och där lönen inte består av enbart tillägg eller retroaktiv lön.

### **Heltid/deltid**

Som heltidstjänstgörande betraktas den som har en tjänstgöringsomfattning på 100 procent och som deltidstjänstgörande räknas den som har en tjänstgöringsomfattning på mindre än 100 procent.

### **Antal heltidspersoner**

Antal heltidspersoner i en redovisningsgrupp beräknas som summan av tjänstgöringens omfattning dividerat med 100 för de anställningar som tillhör redovisningsgruppen i undersökningsmaterialet.

### **Kön**

Kvinna eller man.

### **Myndighet**

Myndigheterna redovisas enligt Sveriges statskalender 2009.

### **Län**

Med län avses i normalfallet individens tjänsteställe. Länsindelningen följer den regionala indelningen för år 2009.

### **Näringsgren**

Näringsgren redovisas enligt Standard för svensk näringsgrensindelning 2007, SNI 2007. Denna standard har som bas EU:s reviderade näringsgrensstandard, NACE Rev.2 (NACE = Nomenclature Générale des Activités Economiques dans les Communautés Européennes).

### **Redovisningsgrupper**

I SM-statistiken sker indelning på myndigheter, län, näringsgren (SNI 2007), kön och hel- respektive deltidstjänstgörande. Specialbearbetning kan göras på en finare redovisningsnivå eftersom materialet är totalräknat.

## **Så görs statistiken**

Uppgifterna samlas in från olika administrativa datalönesystem. Det insamlade materialet genomgår en manuell och maskinell redigering i syfte att kontrollera uppgifternas rimlighet. För respektive myndighet jämförs uppgifterna mot de inkomna uppgifterna föregående månad. Vid tveksamheter tas kontakt med myndigheten för att få en bekräftelse på att uppgifterna är korrekta eller för att justera eventuella felaktigheter.

## Statistikens tillförlitlighet

### Bortfall

Bortfall utgörs av icke inrapporterade anställda. Utöver dessa finns det några myndigheter och främst stiftelser eller institutioner som inte har lönesystem som klarar av att leverera de efterfrågade statistikuppgifterna. Dessa uppskattas bestå av cirka 2 900 personer, vilket motsvarar cirka 1,3 procent.

### Täckning

Vid uppdelning mellan olika sektorer uppstår ibland tveksamheter om vilken sektor en enhet ska tillhöra. Vissa mindre enheter kan då ”ramla mellan stolarna”.

## Bra att veta

### Spridningsformer

Undersökningen presenteras huvudsakligen i detta Statistiska meddelande samt i de statistiska databaserna <http://www.ssd.scb.se/databaser/makro/start.asp>

### Jämförbarhet över tiden

Från och med 1 januari 2009 bolagiserades delar av Vägverket och Banverket. Cirka 4 000 anställda övergick därmed till privat sektor.

### Primärmaterial

Uppgifterna är sekretesskyddade varför uppgifterna om enskilda individer inte lämnas ut till någon annan än individen själv. I undantagsfall efter särskild prövning kan forskare få tillgång till avidentifierat individmaterial för egna bearbetningar. Avidentifieringen görs då så att enskilda individer inte kan urskiljas.

### Annan statistik

SCB producerar även motsvarande konjunkturstatistik för privat sektor samt för kommuner och landsting. Detta redovisas bland annat i Statistiska meddelanden för respektive undersökning. Löneuppgifter för den statliga sektorn redovisas också på årsbasis. Arbetskraftsundersökningarna (AKU) ger statistik över sysselsättningen för hela ekonomin. Det finns även en företagsbaserad kvartalsstatistik över sysselsättning för hela arbetsmarknaden (KS). Ovanstående undersökningar publiceras också i statistiska meddelanden serie AM.

På SCB:s webbplats [www.scb.se](http://www.scb.se) finns för varje produkt en flik benämnd ”Om statistiken”. Där finns beskrivning och dokumentation av statistiken tillgänglig.

## In English

---

### Summary

The average monthly salary for salaried employees in the governmental sector was SEK 30 660 during December 2009. Since December 2008, the monthly salary has increased by an average of 2.3 percent. For women the salaries increased by an average of 2.6 percent and for men the salaries increased by an average of 2.3 percent.

During December 2009 a total of about 230 150 persons were employed in the governmental sector, 2 460 more than December 2008. About 116 550 of these employees were women and 113 600 were men.

Since 1976 Statistics Sweden (SCB) has collected data for the middle of the month of each quarter on employment in the governmental sector. The data are used mainly in producing various employment estimates and forecasts for use in the national budgets and long-range forecasts.

After a report from the Wages and Salaries Committee in 1987, Statistics Sweden and the National Institute of Economic Research received a government commission to develop short-term statistics on wages and salaries. In February 1991 the survey expanded to include also the wages and salaries paid to employees. The main aim of the expanded survey is to provide a basis for estimations of economic trends and for analyses of cost trends in the governmental sector. Since 2001, the survey is carried out by Statistics Sweden at the request of the National Mediation Office. Since January 2000 the survey has been conducted on a monthly basis.

The population consists of employees with state-regulated wages or salaries at all government authorities, government ministries, public utilities and national insurance offices. The target population is divided into employment population and salary population.

### List of tables

1. Governmental sector – average monthly salary, by authority, December 2009	5
2. Governmental sector – average monthly salary, including retroactive salary, by authority, December 2008	6
3. Governmental sector – average monthly salary by industry sector, December 2009	7
4. Governmental sector – average monthly salary, from December 2007 to December 2009	8
5. Governmental sector – number of employees by authority, December 2009	9
6. Governmental sector – number of employees by county, December 2009	10
7. Governmental sector – number of employees by industry sector, December 2009	11

## List of terms

antal	number
Arbetsmarknadsdepartementet	Ministry of Employment
civilförvaltningen	Civil service
deltidstjänstgörande	part-time employees
Finansdepartementet	Ministry of Finance
Försvarsdepartementet	Ministry of Defence
försvaret	Defence Organization
heltidstjänstgörande	full-time employees
Integrations- och jämställdhetsdepartementet	Ministry of Integration and Gender Equality
Jordbruksdepartementet	Ministry of Agriculture, Food and Fisheries
Justitiedepartementet	Ministry of Justice
Kulturdepartementet	Ministry of Culture
kvinnor	Female
län	County
Miljödepartementet	Ministry of the Environment
myndighet	Authority
månadslön	monthly salary
män	Male
Näringsdepartementet	Ministry of Enterprise, Energy and Communications
näringsgren	industry sector
heltidspersoner	full-time equivalents
Riksdagens verk	The Parliament Agencies
samtliga	total, all
Socialdepartementet	Ministry of Health and Social Affairs
statlig sektor	governmental sector
statlig verksamhet	government activity
summa	Sum
sysselsatta	Employees
Utbildningsdepartementet	Ministry of Education and Research
Utrikesdepartementet	Ministry for Foreign Affairs
totalt	total
övrig statligt lönereglerad verksamhet	state-subsidized activity